



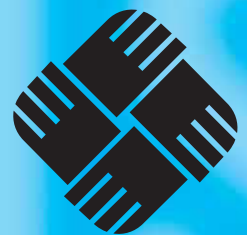
FOCUS2003

BANKSTOWN COMMUNITY HEALTH & ALLIED HEALTH

خدمة الصحة المجتمعية والخدمات الصحية المتّحدة في بنكستاون

التقرير السنوي
ANNUAL REPORT

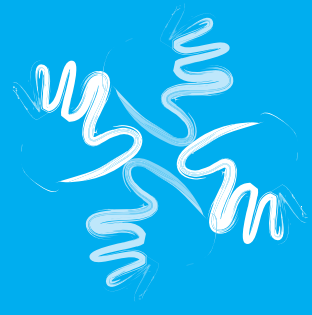
تسليط الضوء ٢٠٠٣



BANKSTOWN
Health Service

ARABIC

التركيز على مشاركة المجتمع والمستهلك



هدف التركيز هنا إلى تسليط الضوء على فرق الصحة المجتمعية والخدمات الصحية المتّحدة المختلفة المعنية بالعناية الصحية خلال ٢٠٠٣.

فرق الصحة المجتمعية والخدمات الصحية المتّحدة ... فتش عن الفرص للتحسين نحو الأفضل

كجزء من خدمة الصحة في بانكستاون، لقد شاركنا في تنمية خطط إستراتيجية تهدف إلى تحسين مستوى الرضى عند المراجعين. وقد بدأت هذه المبادرة في ٢٠٠١-٢٠٠٢، حين تم تزويد الموظفين بالتدريب في مجال مهارات تقديم الخدمات للمراجعين. وقد تم أيضاً تنمية شبكات التواصل للمراجعين ومنابر الوقوف على آرائهم وتم تشجيع مختلف خدمات الصحة العاملة في بنكستاون على إستعمال هذه الشبكات والمنابر. ومن المشجّع إن عدد الشكاوى قد إنخفض خلال النصف الثاني من ٢٠٠٢ ومطلع ٢٠٠٣ وارتفع أيضاً عدد التعليقات الإيجابية.

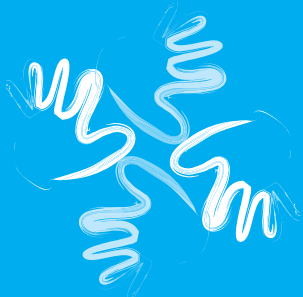


... مشاركة المستهلكين

تتم مشاركة المستهلكين في إطار التخطيط وعمل خدماتنا. ويقدم برنامج العائلات أولاً الدعم للعائلات لتنشئة أولادها ومساعدة الأولاد على النمو والتطور لبلوغ طاقاتهم الكامنة. ويمكن لذوي الأمور والمجتمعات أن يشاركوا في البرنامج من خلال كونهم جزء من التخطيط ومن عملية تقديم الخدمات.

” يشارك المستهلكون ومجتمع المهتمين المعنيين بالأمر في المناقشة وصياغة القرارات حول الأمور التي تؤثر على أحوالهم وظروفهم “ (مبدأ المستهلك، مجلس تحسين الجودة المحدود، ١٩٩٨).





مركز الصحة المجتمعية



حرصاً على جعل مركزنا مكاناً أكثر ترحاباً بالناس من كافة الخلفيات والثقافات المختلفة، قمنا بتطوير سلسلة من الأعمال الفنية وقد أُطلقت هذه الأعمال خلال ٢٠٠٣. ومن خلال برنامج الفنون للصحة التابع لخدمة الصحة في بنكستاون، فقد تم التشاور مع الفنانين المحليين والأبوريجينال المحليين وأبناء جزر مضيق توريز حرساً على أن تكون هذه الأعمال الفنية مُعبّرة فعلاً عن مجتمع بنكستاون. وتعتقد فرق الصحة المجتمعية بأن فلسفة المشاركة المجتمعية يجب أن تُشكل نقطة الأساس لكل ما نقوم به. إن هذه الأعمال الفنية نموذجاً بالغ الأهمية لوضع هذه الفلسفة قيد التنفيذ.

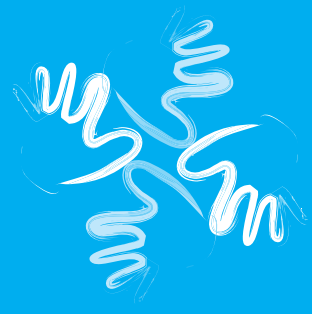
طب الأسنان

بما أن شهر آب/أغسطس كان شهر طب الأسنان، قام فريق طب الأسنان بوضع بسطة عند مدخل مستشفى بانكستاون وشرعوا بتوزيع المعلومات عن خدمات طب الأسنان والسبيل لإستعمال عيادة طب الأسنان. أما الرسالة الهامة التي قُدمت أثناء ذلك فكانت ”العناية أفضل من العلاج“.

التغذية والحميات

لقد شهدت سنة ٢٠٠٣ إستحداث منصب أخصائي التغذية للعناية المزمّنة والمركّبة. وقد تم تطوير هذا الدور من مجرد رؤية المراجعين الذين يعانون من إخفاق ناجم عن إحتقان القلب ليشمل مرضى السكري والمراجعين المُحالين إلى برنامج إعادة التأهيل الرئوي الجديد. وقد تم إستحداث هذا البرنامج بحيث يركّز على إهتمامه مجتمعياً لمعالجة المرضى في بيوتهم أو في عيادات الأطباء العموميين إضافة إلى العيادات الخارجية في المستشفى.





معالجة عيوب النطق

يوجد لدى قسم معالجة عيوب النطق دليل من المعلومات للأشخاص الذين تعرّضوا للسكتة الدماغية ولعائلاتهم. وقد عقد طلاباً من جامعة سدني مع موظف للعناية الصحية من المستشفى خلال ٢٠٠٣ تحقيقاً لمعرفة مدى فائدة هذا الدليل.



الإعتداء الجنسي

تم عقد مجموعة علاجية لمدة ستة أسابيع للأطفال الذين تعرّضوا للإساءة البدنية والحسية والجنسية والإهمال. وقد أُطلق على البرنامج اسم «أنا السحري - Magic Me» وكانت فكرته نابعة عن «هاري بوتّر - Harry Potter».

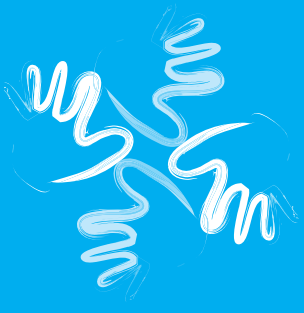
العمل الإجماعي

لقد وسّع فريق العمل الإجماعي خدماته خلال ٢٠٠٣ للنساء اللواتي تعرّضن لجراحة سرطان الثدي. وقد شارك الفريق أيضاً في تنمية منشور يتناول حقوق وواجبات المرضى.

صحة الأبوريجينال

نظّم موظفو صحة الأبوريجينال بالإشتراك مع شبكة العمل متعدّدة الثقافات لمنطقة بانكستاون نزهة نهائية للنساء الأبوريجينيات إلى منطقة سيدني هاربور. أما الهدف فكان للتعرف على إحتياجات التدريب ثم تأهيل المجموعة بالمهارات التي يحتاجون إليها للقيام بدور المرافعة ضمن إطار مجتمعاتهن.





صحة الشبيبة



لقد تم بنجاح إطلاق كُتيب "ما يتعدى النجاة Beyond Survival" وهو دليل فعّال للعمل مع الشبيبة من عداد اللاجئين وأثار الكثير من الإهتمام وقد كان التدريب لمُقدمي الخدمات للشبيبة جزءاً من المشروع. أما شركاء المشروع فشمّل مجلس بلدية بنكستاون، وخدمة العلاج والتأهيل للناجين من التعذيب والصدمات، وخدمة الصحة للاجئين في نيو ساوث ويلز وجمعية التوجهات للعمل مع الشبيبة.

تمريض الصحة الأولي

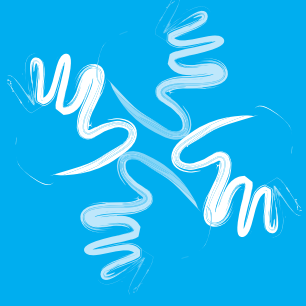
لقد تم الترويج لبرنامج يتناول الربو في المدارس بطريقة وديّة خلال ٢٠٠٣. وقد تم الربط بين موظف الإتصال للربو في المدارس بمنطقة بنكستاون لإعلامه بوجود فريق تمريض الصحة الأولي للعمل معه لمساعدة المدارس كي تُصبح أكثر معرفة وإدراكاً للتعاطي مع الربو.

فريق الإدارة

قام فريق الإدارة مع مطلع السنة بتحديث وتوزيع كُتيبنا لخدمات الصحة المُجتمعية ويقدم الكُتيب معلومات عن الخدمات وبيانات الإتصال بأربع لغات - الإنكليزية، العربية، الفيتنامية والصينية.



التركيز على التعرّف المبكر والتدخل



إن التركيز هنا هو لتسليط الضوء على ما تم إنجازه من قبل مختلف فرق الصحة المجتمعية والخدمات الصحية المتّحدة خلال ٢٠٠٣ لتقديم الخدمات في مرحلة مبكرة.

الصحة المجتمعية والخدمات الصحية المتّحدة



مشروع الزيارات البيئية للوالدين الجدد Young Parents Home Visiting Project. كان هذا المشروع التجريبي مثيراً لإهتمام الآباء والأمهات الجدد في منطقة بنكستاون وكان جزءاً من مبادرة العائلات أولاً Families First على مستوى الولاية بأكملها. وقد جمع المشروع ستة فرق صحية من عداد خدمات الصحة في بنكستاون تقديراً للدعم الإضافي الذي غالباً ما تحتاج إليه العائلات الشابة. وكان التركيز على نقاط القوة والموارد والأفكار عند العائلة. وقد وصفت العائلات الشابة برنامج الزيارات البيئية بشكل عارم على أنه داعم. وكما قال أحد الآباء الشباب، "يجعلك تحس بشعور جيد حول ما تقوم به وما

تتفوه به. ويجعلك تشعر بالفخر كونك إنساناً".

عيوب البصر ومعالجتها

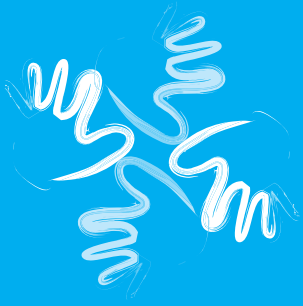
تم توفير فحوصات مسح البصر المجانية للأطفال من ٣ إلى ٥ سنوات وتم فحص أكثر من ٢٠٠ طفلاً. وقد تم تقديم المعلومات عن فحص البصر باللغة الإنكليزية إلى جانب أربع لغات مجتمعية (الفيتنامية، الصينية، العربية والمقدونية) إلى كل المدارس، ورياض الأطفال ومراكز العناية النهارية بالأطفال ومجموعات اللهو للأطفال.

شعبة معالجة الفأفة (اللثة وسوء النطق)

إن وحدة الفأفة خدمة أخصائية لمعالجة عيوب النطق وقد طوّرت برنامجاً للتدخل المبكر يستند إلى البراهين وذلك لمعالجة الفأفة (سوء النطق) عند الأطفال الصغار. وقد تم خلال ٢٠٠٣ نشر كتاب سريري على المستوى الدولي للمعالجة بعنوان برنامج ليدكومب للتدخل المبكر ومعالجة الفأفة: دليل المعالج سريرياً. وقد كتب عدد من الأخصائيين العاملين في شعبة معالجة الفأفة فصولاً من هذا الكتاب.

"يقوم المراجع بالإشتراك مع الخدمة بالتعرّف على الخدمة ويحصل عليها والتي تكتشف وترصد وتدخل في مرحلة مبكرة من المشاكل الصحية لتحسين الصحة وجودة الحياة" (مبدأ المستهلك، مجلس تحسين الجودة المحدود، ١٩٩٩).





المدافاة بالعمل

لقد كان فريق المدافاة بالعمل معنياً بالعمل في خدمة جديدة - خدمة تقويم وإعادة تأهيل السائق. وقد حصدت هذه الخدمة نتائجاً ممتازة حيث تمكّن عدد كبير من السائقين في إسترجاع رخص القيادة تبعاً للمشاركة في برنامج إعادة تأهيل السائقين والخضوع لتقويم القيادة تبعاً لذلك.

تعزيز الأمور الصحية

تم وضع برنامج المشي إلى المدرسة التجريبي Walk to School قيد التنفيذ خلال ٢٠٠٣. وتطلب المشروع مشاركة مدير مدرسة فيلاوود العمومية وموظف السلامة على الطرقات في بلدية بنكستاون وشعبة تعزيز الصحة ويتم تنفيذ البرنامج خلال ٢٠٠٤.

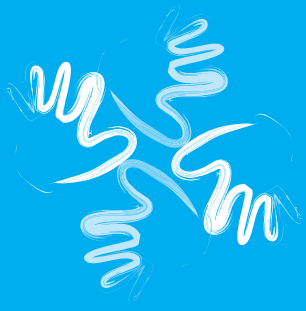
التغذية في المجتمع

مع التركيز الأكبر على البدانة في مرحلة الطفولة والمقاصف المدرسية، إستمر فريق عمل التغذية في المجتمع عمله مع جمعية المقصف المدرسي وقد نجم عن ذلك عن إنعقاد معرض للمقصف في بنكستاون ولم يقتصر الأمر على ذلك بل إن عدد المدارس التي حصلت على جوائز الإعتماد للمقاصف في بنكستاون تضاعف خلال ٢٠٠٣! وقد إنتهت السنة بحفل لتقديم الجوائز عُقد في مدرسة بيكنك پوينت العمومية لكل المدارس المُشاركة. ويتوقّع لتعاملنا مع المدارس أن يتوسع أكثر من ذلك خلال ٢٠٠٤.

المعالجة البدنية الطبيعية

لقد بدأ العمل بخدمة إعادة التأهيل الرئوي في آب/أغسطس ٢٠٠٣ ويُعنى البرنامج بتقديم حصص التمارين الرياضية للياقة القلبية الوعائية وتقويتها بهدف تحسين قدرات المريض للقيام بالتمارين البدنية وقدرته على التحكم بمستوى ضيق التنفّس. ويشمل هذا البرنامج أيضاً حصة تثقيف أسبوعية تهدف إلى تحسين تفهّم المريض والإدارة الذاتية للربو والأمراض الرئوية المُعيقة المُزمنة. وقد وجد برنامج من التقييم المبدئي إن معظم المرضى يبدون تحسّناً في وظائف الرئتين كما أن كل المرضى قد أبدوا تحسّناً في إطار فحص المشي لستة دقائق.





صحة المرأة

عقدت ممرضات صحة المرأة حصتان من التثقيف الصحي للمراجعات ومُقدمو العناية من مركز الأمراض التنسجية Spastic Centre. وقد أُجريت هذه بالمشاركة مع مُنسقة برنامج المسح لفحص عنق الرحم Cervical Screening Coordinator والمسح لفحص الثدي Breastscreen. أما المواضيع التي تمت تغطيتها فكانت برامج الصحة الوقائية والإعاقة وقضايا الوصول إلى المعلومات والخدمات وكانت الإستجابة لهذه الحصص إيجابية.

الصحة الأثنية

لقد تم تمويل مشروع شبكة التثقيف لتربية الأطفال كجزء من برنامج الشراكة الشببية للجاليات الناطقة باللغة العربية التابع لحكومة نيو ساوث ويلز. وقد أشرف مركز خدمات الصحة في بنكستاون على المشروع بالإشتراك مع مجلس الجاليات العربية وإعتمد المشروع نمطاً مُبتكراً وتفاعلياً لنشر رسالة إيجابية حول تنشئة الأطفال وتربيتهم. وقد تم عقد ٦٢ حصة من هذه الحصص في ٦٨ منطقة مختلفة لإيصال هذه الرسائل إلى ٤١١ عائلة.

فريق العمل للأطفال والبالغين والأسرة

قام الموظفون من فريق العمل للأطفال والبالغين والأسرة بعقد حصص لمجموعة الوالدين الشبان في مقر Round About at Stefon. وتهدف المجموعة إلى التعريف المُبكر بإحتياجات الدعم والتدخل عند الآباء والأمهات الشبان في منطقة بلدية بنكستاون. وقد عقد فريق العمل للأطفال والبالغين والأسرة برامج لتربية الأطفال الإيجابية خلال ٢٠٠٣ للناطقين بالإنكليزية والعربية والقيتنامية. وقد صرّح المشاركون أنهم وجدوا البرنامج بالغ الإفادة وبأنهم مستمررون في تنفيذ الإستراتيجيات الإيجابية لتربية الأطفال.

إعداد جيليان لوكاس، مُنسقة الجودة والأبحاث / المستشارة الفنية، كايت برينان، مُنسقة الأعمال الفنية

خدمة الصحة المُجتمعية والخدمات الصحية المُتحدة

للمزيد من المعلومات، الرجاء الإتصال بـ

BANKSTOWN HEALTH SERVICE – خدمة الصحة في بنكستاون

هاتف: 02 9780 2777 أو 02 9722 8000

موقع الشبكة: www.swsahs.nsw.gov.au/healthser/bnk/health/community.asp

